

Олимпийское лето Riedel

Михаил Житомирский

Олимпийские игры – это не только праздник спорта, но и многодневная напряженная работа тех, кто обеспечивает проведение и трансляцию соревнований. Причем работа эта начинается задолго до начала Игр, а заканчивается значительно позже их окончания.

Компания Riedel Communications издавна вовлечена в проведение Олимпийских Игр. Впервые это произошло в 1994 году, когда Олимпиада проводилась в Норвегии. Тогда оборудование Riedel широко использовалось во время церемоний открытия и закрытия Игр. С тех пор компания постоянно участвует в Олимпийских играх. Могут меняться степень и характер этого участия, но само участие неизменно, а масштаб его постоянно растет.

«Логично, что самым крупным было участие Riedel в летней Олимпиаде 2012 года в Лондоне, – говорит управляющий директор Riedel Communications Томас Ридель (Thomas Riedel). – Здесь у нас было несколько разных клиентов. Крупнейшим из них стал LOC – локальный организационный комитет Олимпиады. Именно от него поступил большой заказ на радиооборудование. В рамках этого заказа было поставлено около 18 тыс. беспроводных терминалов. Поставку осуществил департамент аренды. Этими терминалами были снабжены практически все

официальные лица, обслуживавшие Игры – те, кто отвечал за соблюдение расписания, сотрудники охраны, работники вещательных компаний. Словом, каждый, кто нуждался в радиосистеме, получил такую от Riedel. Причем в комплекте со всеми необходимыми аксессуарами».

Важной составляющей этой инсталляции была логистика. Ведь аппаратура и технологии – это только половина дела. Вторая половина заключается в том, чтобы собрать оборудование из различных складов и обеспечить его своевременную доставку к месту эксплуатации. Кроме того, по окончании мероприятия всю аппаратуру надо собрать, ведь оно стоит немалых денег. Точный учет техники, организованный в Riedel, дал четкую картину того, кто и какое оборудование использует.

«Есть и второй крупный проект, реализованный нами для церемоний открытия и закрытия, – продолжает Томас Ридель. – Как правило, это отдельный проект в составе общего ряда инсталляций для Олимпиады, и за него тоже отвечает местный организационный комитет. Но данный проект выполнялся независимо от поставки аппаратуры радиосвязи, о которой я уже упомянул. В данном случае мы отвечали за всю коммуника-

ционную среду, эксплуатировавшуюся во время церемоний открытия и закрытия. Сюда вошли система служебной связи, сеть радиосвязи, система видеонаблюдения (CCTV) и волоконно-оптическая инфраструктура. Мы установили крупную Intercom-систему Artist, в состав которой входило около 200 станций, всевозможные абонентские терминалы, в том числе и поясные типа party-line, а также панели управления (настольные и с креплением в стойку), разнообразные аудио-интерфейсы (MADI, AES, аналоговые) и многочисленные беспроводные точки доступа».

Следует отметить, что на стадионе было около тысячи радиотерминалов, а также радиоприемники. Последних насчитывалось около 15 тысяч. Ими оснащались многие сотрудники, обслуживавшие церемонию, а также артисты, исполнявшие различные номера. Приемники выполнены в виде миниатюрных гарнитур, а сигнал на них подавался от системы Artist. Система была многоканальной, и каждая группа абонентов получала именно тот сигнал, который был ей предназначен. Так что управление практически всем шоу осу-



Томас Ридель – управляющий директор Riedel Communications



Терминалы служебной связи, которые были розданы сотрудникам, обслуживавшим церемонию открытия

ществлялось с помощью коммуникационной сети Riedel.

Система видеонаблюдения тоже была сформирована на базе аппаратуры Riedel и предоставлена в аренду организаторам. В состав техники вошли более 30 камер, с помощью которых осуществлялось наблюдение за всеми жизненно важными техническими компонентами, за перемещением людей, за тем, чтобы те или иные

Посетите
нас на
NAT EXPO
стенд А60

КОГДА ЭТО ДЕЙСТВИТЕЛЬНО ИМЕЕТ ЗНАЧЕНИЕ...

Медиа-сети реального
времени для связи
и передачи аудио и
видео



ZENITH
SWISS WATCH MANUFACTURE
SINCE 1865

MISSION
EDGE CH

RED BULL STRATOS
MISSION CONTROL
ROSWELL
NEW MEXICO



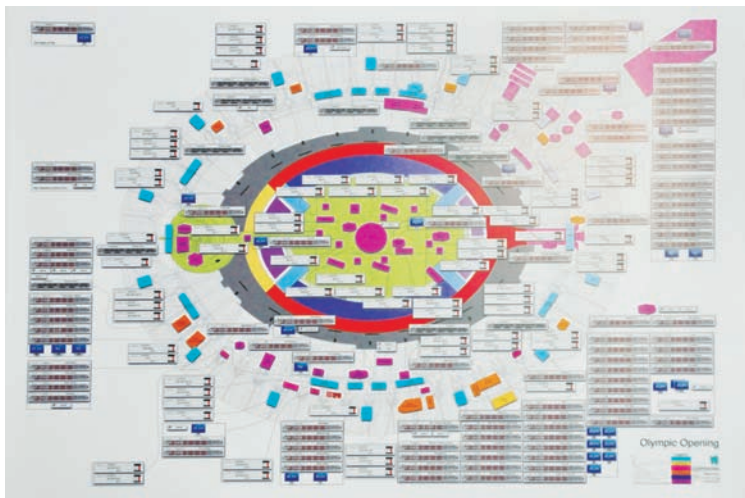
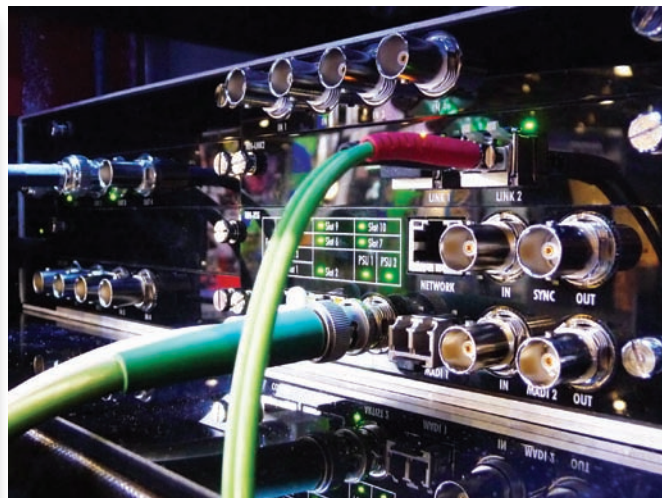


Фото структурной схемы сети, инсталлированной для проведения церемонии открытия Олимпиады



Панель интерфейсов системы MediorNet

сотрудники и артисты оказались в нужное время в нужном месте, и т.д. Разумеется, всю инфраструктуру строили и обслуживали инженеры компании. Они же разбирали ее по окончании работы.

Ну а третий крупный проект был выполнен для OBS (Olympic Broadcasting Services) – Олимпийского вещательного центра, руководил которым Маноло Ромеро (Manolo Romero). Инсталляция была сделана также на Олимпийском стадионе, и в ее рамках использовалась система MediorNet. Она представляет собой узлы в составе волоконно-оптической сети. В результате формируется действующая в режиме реального времени мультимедийная платформа, позволяющая вводить и выводить все типы сигналов видео, звука, связи, а также данные. В Лондоне в оптической сети было 42 узла, установленные как на стадионе, так и вне него. К этим узлам были подключены все ПТС, комментаторские рабочие места, администраторы, а также коммутационные панели для соединения с внешним миром. Это была действительно крупная инсталляция, что видно с первого взгляда на схему сети.

Но и это не все. Компания выполнила еще один проект для OBS – установила в Олимпийском парке систему передачи по стандарту DVB. Она предназначалась для терминалов, на которые подавались программные и графические сигналы. OBS предоставлял около 40 сигналов, подававшихся на передатчик, покрывавший весь Олимпийский парк. Прием осуществлялся на терминалы, доступ к которым имели представители СМИ. С помощью этих терминалов они всегда получали своевременную информацию о том, что происходит на том или ином олимпийском объекте. За эту инсталляцию отвечал сервисный департамент Riedel.

Ну и, разумеется, многие из тех, кто приехал в Лондон для осуществления трансляции Олимпиады, использовали системы служебной связи Artist. Они были установлены в различных ПТС, в том числе и в российской машине, принадлежащей АНО «Спортивное вещание». «Я могу предположить, что Artist была самой распространенной системой служебной связи из всех, что эксплуатировались во время Олимпиады различными вещательными компаниями, – комментирует г-н Ридель. – Часть этого оборудования находилась в собственности вещателей, а часть мы предоставили им в аренду, например, для телевидения Германии. Это нормальная практика. Дело в том, что в повседневной работе не требуется столько связанной аппаратуры, как во время Олимпиады или других крупных событий. На их период мы предоставляем вещателям нужное им дополнительное оборудование в аренду. Это позволяет существенно сэкономить на покупке техники без ущерба качеству работы. Мы понимаем это и всегда предоставляем услуги такого рода.

Ну а поскольку мы все равно присутствуем на Олимпиаде, то заодно разворачиваем там и центр по ремонту и обслуживанию аппаратуры. Здесь работают наши инженеры. Олимпийские игры являются для нас большим бизнесом и с этой точки зрения тоже. Наше оборудование применяется везде».

Когда речь идет о столь крупных проектах, всегда возникает вопрос о надежности техники. Вот что сказал на этот счет Томас Ридель: «Разумеется, любая электроника может выйти из строя. Но что меня радует и позволяет испытывать гордость, так это то, что у нас не было ни одной серьезной проблемы. Где-то могла сломаться консоль управления, где-то –

выйти из строя блок питания, но эти мелочи устранялись настолько быстро, что руководство даже не знало о них. Если говорить о нашей крупной инсталляции MediorNet, то с ней не возникло вообще никаких неприятностей. Равно как и с системами, применявшимися во время церемоний открытия и закрытия Игр.

Разумеется, есть какая-то статистика неисправностей, но благодаря резервированию всех важных узлов и компонентов, а также тщательному планированию всей работы, никаких сложностей у наших клиентов не возникло. Мелкие неисправности устранялись в течение буквально нескольких минут».

Следующая Олимпиада пройдет в 2014 году в Сочи, и подготовка к ней идет полным ходом. Естественным был вопрос о потенциальном участии в Играх компании Riedel.

«Мы находимся в контакте с руководством Оргкомитета Олимпиады 2014, – отметил Томас Ридель. – Как известно, в ПТС АНО «Спортивное вещание», построенных именно для этой Олимпиады, используются наши системы служебной связи Artist, а также системы MediorNet. Конечно, идет и обсуждение более тесного сотрудничества, в том числе и в плане инсталляции аппаратуры Riedel на спортивных объектах. Взаимодействие продолжается, и мы надеемся, что будем вовлечены в проведение Игр в Сочи. Разумеется, окончательное решение остается за Оргкомитетом, но нам очень нравится работать в России. Мы чувствуем, что это великая страна, и хотим принять участие в проведении Игр. Это будет честью для нас. Но принятие финальных решений состоится ближе к концу нынешнего года, и вот тогда все станет известно».